

DN9650/DN9652

AES50/Dual Network Bridge Format Converter with up to 64 Bidirectional Channels and Asynchronous Sample Rate Conversion

JP

JP 安全にお使いいただくために

**注意**

感電の恐れがありますので、カバーやその他の部品を取り外したり、開けたりしないでください。高品質なプロ用スピーカーケーブル (1/4" TS 標準ケーブルおよびツイスト ロッキング プラグケーブル) を使用してください。

**注意**

火事および感電の危険を防ぐため、本装置を水分や湿気のあるところには設置しないで下さい。装置には決して水分がかからないように注意し、花瓶など水分を含んだものは、装置の上には置かないようにしてください。

**注意**

このマークが表示されている箇所には、内部に高圧電流が生じています。手を触れると感電の恐れがあります。

**注意**

取り扱いとお手入れの方法についての重要な説明が付属の取扱説明書に記載されています。ご使用前に良くお読みください。

**注意**

1. 取扱説明書を通してご覧ください。
2. 取扱説明書を大切に保管してください。
3. 警告に従ってください。
4. 指示に従ってください。
5. 本機を水の近くで使用しないでください。
6. お手入れの際は常に乾燥した布巾を使用してください。
7. 本機は、取扱説明書の指示に従い、適切な換気を妨げない場所に設置してください。取扱説明書に従って設置してください。
8. 本機は、電気ヒーターや温風機器、ストーブ、調理台やアンプといった熱源から離して設置してください。

9. 二極式プラグおよびアースタイプ (三芯) プラグの安全ピンは取り外さないでください。二極式プラグにはピンが二本ついており、そのうち一本はもう一方よりも幅が広がっています。アースタイプの三芯プラグには二本のピンに加えてアース用のピンが一本ついてます。これらの幅の広いピン、およびアースピンは、安全のためのものです。備え付けのプラグが、お使いのコンセントの形状と異なる場合は、電気技師に相談してコンセントの交換をして下さい。

10. 電源コードを踏みつけたり、挟んだりしないようご注意ください。電源コードやプラグ、コンセント及び製品との接続には十分にご注意ください。

11. すべての装置の接地 (アース) が確保されていることを確認して下さい。



12. 電源タップや電源プラグは電源遮断機として利用されている場合には、これが直ぐに操作できるように手元に設置して下さい。

13. 付属品は本機製造元が指定したもののみをお使いください。

14. カートスタンド、三脚、ブラケット、テーブルなどは、本機製造元が指定したもの、もしくは本機の付属品となるもののみをお使いください。カートを使用している際の運搬の際は、器具の落下による怪我に十分ご注意ください。

15. 雷雨の場合、もしくは長期間ご使用にならない場合は、電源プラグをコンセントから抜いてください。

16. 故障の際は当社指定のサービス技術者にお問い合わせください。電源コードもしくはプラグの損傷、液体の装置内への浸入、装置の上に物が落下した場合、雨や湿気に装置が晒されてしまった場合、正常に作動しない場合、もしくは装置を地面に落下させてしまった場合など、いかなる形であれ装置に損傷が加わった場合は、装置の修理・点検を受けてください。



17. 本製品に電源コードが付属されている場合、付属の電源コードは本製品以外ではご使用いたしません。電源コードは必ず本製品に付属された電源コードのみご使用ください。

18. ブックケースなどのような、閉じたスペースには設置しないでください。

19. 本機の上に点火した蝋燭などの裸火を置かないでください。

20. 電池廃棄の際には、環境へのご配慮をお願いします。電池は、かならず電池回収場所に廃棄してください。

21. 本装置は 45℃ 以下の温帯気候でご使用ください。

法的放棄

ここに含まれる記述、写真、意見の全体または一部に依拠して、いかなる人が損害を生じさせた場合にも、Music Tribe は一切の賠償責任を負いません。技術仕様、外観およびその他の情報は予告なく変更になる場合があります。商標はすべて、それぞれの所有者に帰属します。Midas、Klark Teknik、Lab Gruppen、Lake、Tannoy、Turbosound、TC Electronic、TC Helicon、Behringer、Bugera、Aston Microphones および Coolaudio は Music Tribe Global Brands Ltd. の商標または登録商標です。© Music Tribe Global Brands Ltd. 2023 無断転用禁止。

限定保証

適用される保証条件と Music Tribe の限定保証に関する概要については、オンライン上 community.musictribe.com/pages/support#warranty にて詳細をご確認ください。

DN9650 / DN9652 – はじめに

JP

開梱

この章では、DN965X の操作準備方法について説明します。これには、開梱、インストール、接続、および構成が含まれます。詳細については、klarktechnik.com にアクセスし、完全なオペレーターマニュアルをダウンロードしてください。

この装置を設置、セットアップ、または操作する前に、このドキュメントの冒頭にあるすべての「重要な安全上の注意」を読み、完全に理解していることを確認してください。

重要:

初めて使用する前に、コンピューター (PC / Mac) の IP アドレスとネットマスクを設定する必要があります。

インストール

設置の際は、以下の点にご注意ください。

- ・ 換気の悪い場所に機器を設置しないでください。
- ・ 過度の熱、ほこり、または機械的振動にさらされる場所にこの装置を設置しないでください。機器の周囲の適切な換気を考慮し、その通気口が塞がれていないことを確認してください。機器の過度の加熱を防ぐために、パワーアンプやラジエーターやヒーターなどの大量の熱を放射するその他のデバイスの真上に取り付けることは避けてください。機器を直射日光にさらさないでください。
- ・ このユニットは、19 インチ EIA 標準ラックに取り付けるように設計されています。フロントパネルにはラックマウント用の 4 つのラックマウント穴があり、ラック内のユニットの重量を完全に支えるように設計されています。フロントパネルが損傷する可能性があるため、ラックマウントネジを締めすぎないようにしてください。

機器の取り扱い

機器を電氣的に完全に隔離し、すべてのケーブルを機器から外してから移動してください。

機器を持ち上げたり移動したりするときは、常にそのサイズと重量を考慮してください。

無線周波数干渉-クラス A デバイス

この機器はテスト済みであり、FCC 規則のパート 15 に準拠したクラス A デジタルデバイスの制限に準拠していることが確認済みです。これらの制限は、機器が商用環境で動作しているときに有害な干渉に対して合理的な保護を提供するように設計されています。この装置は、無線周波数エネルギーを生成、使用、および放射する可能性があり、取扱説明書に従って設置および使用しない場合、無線通信に有害な干渉を引き起こす可能性があります。住宅地でこの機器を操作すると、有害な干渉が発生する可能性があります。その場合、ユーザーは自己負担で干渉を修正する必要があります。

電界

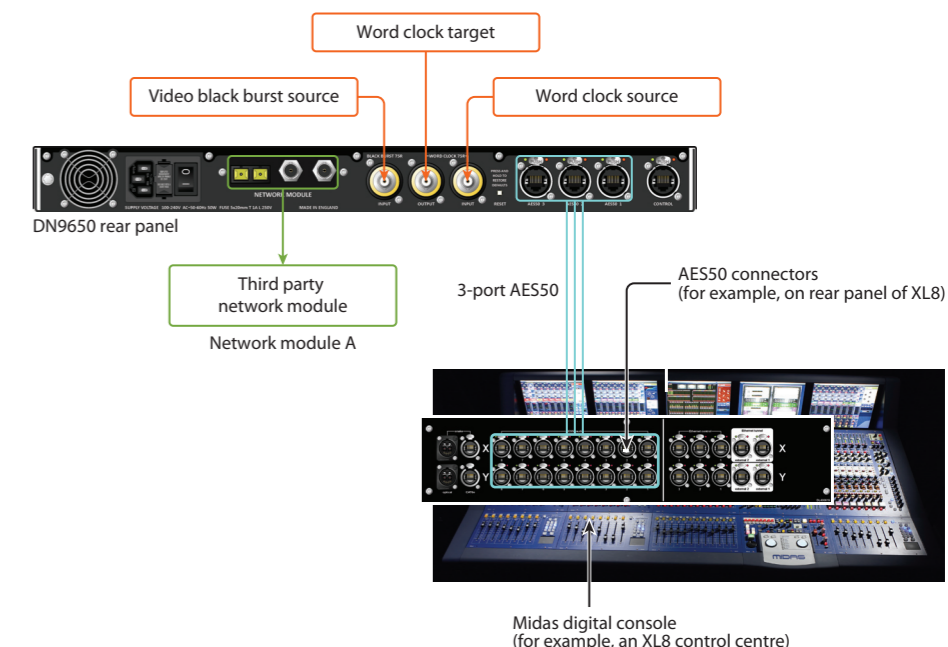
注意:

FCC 規則および規制のパート 15 に従い、「...コンプライアンスの責任を負う当事者によって明示的に承認されていない変更または修正を行うと、機器を操作するユーザーの権限が無効になる可能性があります。」

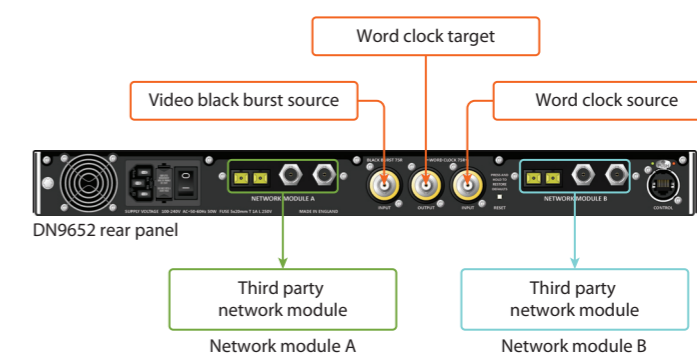
この製品を可聴周波数信号 (20Hz~20kHz) で振幅変調された電磁界で使用すると、信号対雑音比が低下する場合があります。極端な条件下 (3V/m, 90% 変調) では、変調信号に対応する周波数で最大 60 dB の劣化が発生する可能性があります。

DN965X の接続

次の図に示すように、すべての機器の電源がオフになっていることを確認し、DN965X を残りのオーディオ機器に接続します。



Typical DN9650 audio connection configuration



Typical DN9652 audio connection configuration

DN9650 / DN9652 – はじめに

ユニットへの電力供給

このセクションでは、ユニットを主電源に接続し、ユニットのオン/オフを切り替え、ユニットを電氣的に絶縁する方法を示します。

内部電源は、入力主電源電圧を自動的に検出するスイッチモードタイプであり、公称電圧が100 VAC~240 VACの範囲にある場合に機能します。

>>ユニットのオン/オフを切り替えるには

電源コンセントの主電源がオフになっていることを確認し、DN965X に付属の主電源ケーブルを主電源コンセントに接続してから、ユニットの背面にある主電源ソケットに接続します。ユニットのオン/オフを切り替えるには、ユニットの背面にあるメインのオン/オフスイッチを使用します。ユニット前面の青いKT ラウンデルが点灯し、電源がオンになっていることを示します。

ユニットを電氣的に絶縁するには、ユニットの電源を切り、背面パネルのメイン IEC ソケットからメインケーブルを取り外します。

初めてユニットを構成する

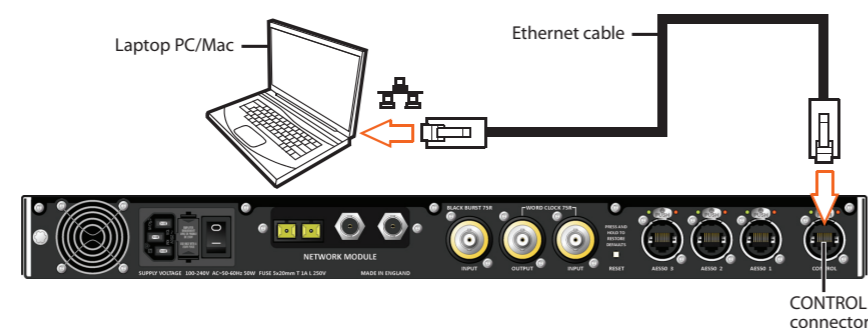
重要:

ユニットを初めて使用する前に、DN965X で使用される範囲に合うように IP アドレスとネットワークマスクを使用してコンピューターを構成する必要があります。

DN965X をネットワークブリッジとして使用する前に、まずユニットに取り付けられているネットワークモジュールカードのタイプを選択して設定し、設定する必要があります。構成には、DN965X を最新の Web ブラウザーを実行しているコンピューターに接続することが含まれます。コンピューターが DN965X と互換性があることを確認するには、IP アドレスとネットワークマスクを変更する必要があります。構成の詳細については、ユーザーマニュアルを参照してください。

>> DN965X をコンピューターに接続し、Web ブラウザーでその構成メニューを開くには

- ① イーサネットケーブルを DN965X の背面パネルの CONTROL ソケットに接続してから、コンピューターのイーサネットポートに接続します。



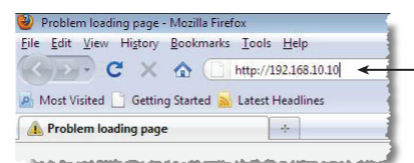
Connecting a DN965X to a computer

- ② DN965X とコンピューターの電源を入れます。(電源投入時に LCD 画面に表示される DN965X のデフォルト IP アドレスに注意してください。)
- ③ コンピューターが DN965X と互換性があることを確認するには、コンピューターの IP アドレスとネットワークマスクをそれぞれ 192.168.2.1 と 255.255.0.0 に変更することをお勧めします。手順については、コンピューターのヘルプとサポート情報を参照してください。
- ④ コンピューターの Web ブラウザーを開きます。

注意: Web ブラウザーが最新であることを確認してください。

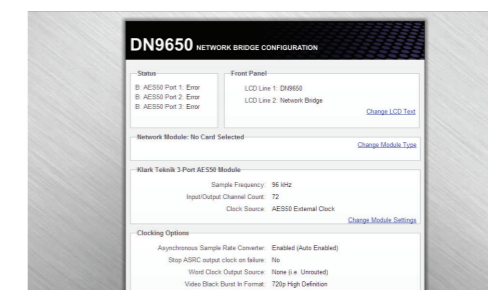
- ⑤ Web ブラウザーのアドレスバーに、次のデフォルト IP アドレス (電源投入時にユニットの LCD 画面に表示される) を入力し、Enter キーを押します。

「http://192.168.10.10」



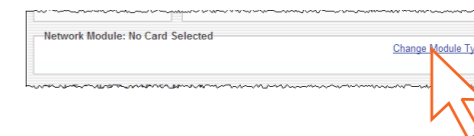
Typical browser address bar

- ⑥ DN965X NETWORK BRIDGE CONFIGURATION メニューが、Web ブラウザーの Klark Teknik DN965X Configuration タブで開きます。

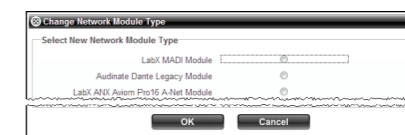


>>ユニットに取り付けるネットワークカードを選択するには

- ⑦ 構成メニューで、目的のネットワークモジュールセクションの[モジュールタイプの変更]をクリックします。ネットワークモジュールタイプが設定されていない場合、そのセクションは次のようになります。DN9650 では、ネットワークモジュール B は常に Klark Teknik 3 ポート AES50 モジュールです。



- ⑧ [ネットワークモジュールタイプの変更]ウィンドウで、適切なネットワークモジュールタイプを選択し、[OK]をクリックします。



- ⑨ これで、DN965X をネットワークブリッジとして使用する準備が整いました。ただし、ネットワークモジュールカードの設定を変更する場合は、19 ページの「ネットワークモジュールの設定」を参照してください。

この製品の操作の詳細については、klarktek.com にアクセスし、完全なオペレーターマニュアルをダウンロードしてください。

技術仕様

DN9650		
入出力	スリータイプ	etherCONXLR の 3x AES50 (24 チャンネルの双方向デジタルオーディオ)
終了	オーディオ	etherCONXLR の 3x AES50 (24 チャンネルの双方向デジタルオーディオ)
	力	3 ピン IEC
電力要件	電圧	100 VAC~240 VAC ±10%
	周波数	50 Hz~60 Hz
	消費	50 W
寸法	高さ	44.5 mm (1.75")、高さ 1 U
	幅	482.0 mm (19")
	深さ	410.0 mm (16.1)
重量	ネット	5.5 kg
	運送	7.5 kg
操作	温度	+5°C~ +45°C
ストレージ	温度	-20°C から +60°C

DN9652		
終了	力	3 ピン IEC
電力要件	電圧	100 VAC~240 VAC ±10%
	周波数	50 Hz~60 Hz
	消費	50 W
寸法	高さ	44.5 mm (1.75")、高さ 1 U
	幅	482.0 mm (19")
	深さ	410.0 mm (16.1)
重量	ネット	5.5 kg
	運送	7.5 kg
操作	温度	+5°C~ +45°C
ストレージ	温度	-20°C から +60°C

継続的な改善の方針により、Klark Teknik は、通知なしにいつでも機能または仕様を変更する権利を留保します。

その他の重要な情報

JP その他の重要な情報

1. ヒューズの格納部 / 電圧の選択:

ユニットをパワーソケットに接続する前に、各モデルに対応した正しい主電源を使用していることを確認してください。ユニットによっては、230V と 120V の 2 つの違うポジションを切り替えて使う、ヒューズの格納部を備えているものがあります。正しくない値のヒューズは、絶対に適切な値のヒューズに交換されている必要があります。

2. 故障: Music Tribe ディーラーがお客様のお近くにはないときは、musictribe.com の "Support" 内に列記されている、お客様の国の Music Tribe ディストリビューターにコンタクトすることができます。お客様の国がリストにない場合は、同じ musictribe.com の "Support" 内にある "Online Support" でお客様の問題が処理できないか、チェックしてみてください。あるいは、商品を返送する前に、musictribe.com で、オンラインの保証請求を要請してください。

3. 電源接続: 電源ソケットに電源コードを接続する前に、本製品に適切な電圧を使用していることをご確認ください。不具合が発生したヒューズは必ず電圧および電流、種類が同じヒューズに交換する必要があります。

